



p. 6 Cœur d'Essonne  
Agglomération,  
terre de grands évènements

**#lHumaniteAuCoeur**



L'Agglo continue d'agir pour réduire sa consommation énergétique  
**p. 18**



Travaux : des investissements majeurs, au service de notre territoire  
**p. 22**

# Le J.D.A. Sommaire



**En images**..... p. 4

**Retour sur** ..... p. 6

Cœur d'Essonne Agglomération, terre de grands événements  
Inauguration de la médiathèque Olivier Léonhardt,  
une journée riche en émotions p. 12

**Remarquable**..... p. 14

Trophée Eiffel : le Modul'air récompensé ! p. 14

**Développement durable** ..... p. 15

Mettons du vert dans la ville p. 15

**En action** ..... p. 16

Faire des économies et participer à la transition écologique,  
c'est possible ! p. 16

L'Agglo continue d'agir pour réduire sa consommation énergétique p. 18

Développement économique :

une feuille de route pour les 4 prochaines années p. 20

Travaux : des investissements majeurs, au service de notre territoire p. 22

Une nouvelle crèche ouvre ses portes ! p. 24

**Rendez-vous** ..... p. 26

Kyle Eastwood : il était une fois le cinéma p. 26

Les outils numériques se mettent au service de la planète p. 27

Ensemble, optons pour un mode de consommation plus durable p. 28

**En bref** ..... p. 30



Inscrivez-vous aux newsletters de l'Agglo :  
infos générales, réseau des médiathèques  
et développement économique.



## Cœur d'Essonne Agglomération

Sainte-Geneviève-des-Bois • Brétigny-sur-Orge • Morsang-sur-Orge • Saint-Michel-sur-Orge • Arpajon  
Saint-Germain-lès-Arpajon • Fleury-Mérogis • Breuillet • Villemoisson-sur-Orge • Longpont-sur-Orge  
Égley • Marolles-en-Hurepoix • Ollainville • Le Plessis-Pâté • La Norville • Leuville-sur-Orge  
Villiers-sur-Orge • Bruyères-le-Châtel • Cheptainville • Avrainville • Guibeville

**Suivez-nous sur...**



@coeurdessonneagglomeration



@CoeurEssonne



@coeurdessonneagglomeration



PEFC 10-32-3010 / PEFC recyclé / Ce produit est issu de sources recyclées et contrôlées. / pefc-france.org

Le J.D.A journal bimestriel d'information de  
Cœur d'Essonne Agglomération  
La Maréchaussée - 1, place Saint-Exupéry  
91704 Sainte-Geneviève-des-Bois Cedex  
Tél. : 01 69 72 18 00  
communaute@coeurdessonne.fr  
www.coeurdessonne.fr

Journal et supplément Culture et Sport

Directeur de la publication : Éric Braive

Rédaction : Direction de la communication

Conception graphique et mise en page :

Direction de la communication

Photos : Direction de la communication,

Istock, Stocklib.

Impression : 87 122 exemplaires par Desbois

Grésil - Groupe Jénome

Licences : 1-112 4251, 3-112, 425 3





## Éric Braive

Président de Cœur d'Essonne  
Agglomération



*Ces manifestations de portée nationale font levier pour accélérer les investissements publics sur notre territoire.*



# Édito

Madame, Monsieur,

Cet été, conséquence directe du dérèglement climatique, nous avons connu une sécheresse historique. Aux portes de l'Europe, la guerre fait rage. Cet automne, nous traversons une 8<sup>e</sup> vague épidémique du COVID 19. Toutes ces crises mettent notre société et notre économie sous pression avec une forte inflation des prix, de l'énergie tout particulièrement, et donc dégradent votre pouvoir d'achat et le budget de la puissance publique. Mais, si certains y voient la fin de l'abondance, d'autres de l'insouciance, cela ne doit en aucun cas être la fin de l'espérance.

Une condition à cela : agir ensemble. Si les difficultés sont globales, les solutions seront forcément d'abord collectives.

Baisse du chauffage, de l'éclairage public, de notre empreinte numérique : pour une réduction rapide de nos consommations d'énergie l'Agglo déploie un plan de sobriété concerté avec les maires et dont les principales mesures vous sont présentées dans ce journal. De plus, nous vous proposons des investissements durables à moindre coût à travers une offre d'achats groupés : ampoules LED, récupérateurs d'eau de pluie, bois de chauffe, vélos électriques. Profitez-en jusqu'au 10 novembre ! Ces mesures d'urgence ne font qu'accélérer la dynamique déjà engagée : énergies renouvelables, rénovation thermique des bâtiments et des logements, modernisation de l'éclairage, Plan vélo, pôles gares, transition agricole et alimentaire avec Sésame et développement de l'emploi local pour réduire les déplacements.

De l'espoir aussi, grâce à notre jeunesse. J'en veux pour preuve le grand succès de la nouvelle médiathèque intercommunale à Sainte-Geneviève-des-Bois, largement fréquentée par les moins de 18 ans. Un espace dédié à la lecture et à la culture qui vient agrandir notre vaste réseau déployé dans chacune de nos 21 communes. Une belle réalisation collective que nous devons à notre Président fondateur, Olivier Léonhardt, son engagement total pour notre territoire, pour ce projet tout particulièrement, et qui nous a quitté prématurément en février dernier. Cette médiathèque porte naturellement son nom.

Il aurait été fier aussi de voir la réussite de la première édition de la Fête de l'Humanité, ses 400 000 visiteurs, sur la plaine événementielle de La Base 217 de Cœur d'Essonne Agglomération, venus assister aux nombreux concerts éclectiques, débats et échanges avec des personnalités de tous horizons. D'autres grands événements pourraient aussi bientôt voir le jour. Ces manifestations de portée nationale, tout comme notre projet de création d'un grand pôle de production cinématographique, font levier pour accélérer les investissements publics, tels que ceux que nous réclamons depuis longtemps pour le RER, mais aussi privés pour l'activité économique et l'emploi sur notre territoire.





1

Dimanche 18 septembre, vous étiez plus de 700 à relever le défi de la Valdorgienne. 16 km de course et de bonne humeur pour profiter, en famille ou entre amis, de ce traditionnel rendez-vous sportif le long de l'Orge.





2



6



3

2  
Grâce à l'appui de l'Agglomération, plusieurs copropriétés (comme ici à Saint-Michel-sur-Orge) ont pu bénéficier d'un programme d'accompagnement pour financer leurs travaux de rénovation énergétique.

5  
Début septembre, les équipes de l'Agglomération étaient présentes sur les forums de rentrée des villes pour répondre à vos questions, présenter le programme Sésame et vous proposer des dégustations de gaspachos fabriqués à partir des légumes de la Ferme de l'Envol.



4

3  
Lundi 26 septembre, les chefs d'entreprises du territoire étaient réunis au sein du Modul'air pour visiter cet incroyable espace, découvrir la filière drones et surtout nouer de nouveaux contacts professionnels.

6  
Rencontres, débats, visites et animations : la fête champêtre de la Ferme de l'Envol, organisée en juin dernier, a permis au public de découvrir ce lieu emblématique du programme Sésame.

4  
Cet été, les jeunes Cœur d'Essonnais ont à nouveau vibré au rythme du Challenge Agglo'lympics : deux jours de défis sportifs pour célébrer l'entraide et le dépassement de soi.

7  
Tout au long du mois d'octobre, les médiathèques de l'Agglo se sont intéressées à la géologie et ont ainsi embarqué petits et grands dans une Fête de la science consacrée aux secrets de la Terre.



5



7



**400 000**  
PARTICIPANTS  
RÉUNIS POUR FAIRE  
VIVRE L'HUMANITÉ !

**l'Humanité**

l'Humanité  
Magazine

Humanité.fr

**CŒUR D'ESSONNE AGGLOMÉRATION  
TERRE DE GRANDS ÉVÈNEMENTS**

**#lHumaniteAuCoeur**





*« C'était une vraie volonté de Cœur d'Essonne Agglomération d'accueillir cette fête, la plus grande fête populaire en France et nous sommes particulièrement heureux qu'elle ait pu avoir lieu ici. »*

Éric Braive,  
Président de Cœur d'Essonne Agglomération



*« Le déménagement de cette grande fête est un boulot titanesque pour nous comme pour l'Agglomération. Mais nous avons senti ici beaucoup d'enthousiasme et d'envie. Un tel événement ne peut tenir que s'il y a une volonté politique, une volonté du territoire et des pouvoirs économiques pour nous aider à nous installer. »*

Fabien Gay,  
Directeur de l'Humanité et Sénateur de Seine-Saint-Denis





## 3 JOURS DE RENCONTRES, DE DÉBATS ET DE CONCERTS !

Malgré une météo quelque peu fluctuante, cette première édition Cœur d'Essonnienne a bel et bien tenu toutes ses promesses ! Des débats enflammés de l'Agora aux stands du village du monde en passant par les nombreux concerts organisés chaque jour, chacun a pu profiter comme il se doit de cet incroyable événement.



## UN STAND POUR FAIRE VIVRE LES VALEURS DE L'AGGLO

Tout au long de ces 3 jours de fête, le stand de l'Agglomération a proposé de multiples animations aux visiteurs : démonstration du fab lab\*, ateliers lecture, jeux vidéo, concerts mais aussi dégustations de produits locaux. De quoi faire le plein d'énergie et de bonne humeur !

*\*laboratoire de fabrication numérique*





## LES GRANDS PROJETS DE L'AGGLOMÉRATION AU CŒUR DES DÉBATS

### LA PRÉSENCE DU PRODUCTEUR D'INTOUCHABLES ET DU SCÉNARISTE DE BARON NOIR

Deux tables-rondes dédiées au 7<sup>e</sup> art ont eu lieu sur le stand de l'Agglomération, en présence de grands noms du cinéma et du milieu artistique comme Raphael Llorca, philosophe, Giuliano Da Empoli, écrivain, Nicolas Duval-Adassovsky, producteur (d'*Intouchables* notamment) ou encore Éric Benzekri, scénariste (de la série *Baron Noir* notamment).

### UN PÔLE CINÉMATOGRAPHIQUE SUR L'AGGLO : UN PROJET INÉDIT EN FRANCE !

Réunis pour parler de l'implantation, sur notre territoire, du plus grand pôle cinématographique de France, tous ont souligné l'importance de ce projet pour l'ensemble de la filière cinéma. De taille équivalente à celles de ses homologues européens, cet espace de 30 ha - unique en France - sera en effet composé de studios, de décors extérieurs, d'ateliers mais aussi d'une recyclerie. Une offre globale et adaptée pour combler le manque actuel de studios et soutenir ainsi l'ensemble de la filière.



### MOBILISÉS POUR RETROUVER LA MAÎTRISE PUBLIQUE DE L'EAU POTABLE

Une table-ronde dédiée à la gestion de l'eau potable s'est également tenue sur le stand de l'Agglomération. Michel Bisson, Président de Grand Paris Sud, Michel Leprêtre, Président de Grand-Orly Seine Bièvre et Romain Colas, maire de Boussy-Saint-Antoine et Vice-président chargé du développement durable et des finances à l'Agglomération Val d'Yerres Val de Seine ont ainsi expliqué la démarche collective, entamée avec l'Agglomération, pour créer un syndicat dédié à l'eau potable. Ils ont notamment rappelé l'urgence de retrouver une maîtrise publique (de la production à la facturation) de ce bien de première nécessité qui soulève de nombreux enjeux, aussi bien écologiques, qu'économiques ou sociaux.





« Au-delà de la fierté d'avoir contribué au succès de la plus grande fête populaire de France, il était essentiel pour Cœur d'Essonne Agglomération, territoire accueillant, de démontrer son savoir-faire pour accompagner l'installation et la tenue d'un événement d'envergure nationale avec plus de 400 000 entrées sur 3 jours. Comme pour de nombreux projets que nous portons avec audace, l'objectif est clair : démontrer que Cœur d'Essonne Agglomération est un territoire qui compte en Île-de-France pour obtenir de nos partenaires (État, Région, Département, etc.) qu'ils nous accompagnent plus vite et plus fort pour la réalisation de nos projets d'aménagement, de transport, de maintien et de développement des services publics de proximité qu'attendent les Cœur d'Essonniens. »

Éric Braive,  
Président de Cœur d'Essonne Agglomération



## 2 questions à Cyril Alavoine, Directeur de cabinet du Préfet de l'Essonne

### QUE REPRÉSENTE, EN TERMES D'ORGANISATION PRÉFECTORALE, UNE MANIFESTATION COMME LA FÊTE DE L'HUMANITÉ ?

Afin de bien comprendre ce que représente, pour les services de l'État, l'organisation d'un événement comme la Fête de l'Humanité, il faut tout d'abord commencer par rappeler son dimensionnement : plus de 100 000 personnes par jour, c'est à dire près de deux fois la population de la ville la plus importante du Département, pendant 3 jours, avec des animations sociales, politiques et musicales générant des flux de personnes quasi continus 24h/24, et enfin un retentissement médiatique de premier plan.

Une fois que l'on a rappelé ces quelques caractéristiques de la Fête de l'Humanité, qui en soit suffisent à en faire un événement exceptionnel, il faut encore ajouter que c'était la première édition de l'ère moderne en Essonne, ce qui impliquait donc de concevoir un dispositif nouveau de A à Z, et qu'il allait falloir relever le défi de l'acheminement, sur un site situé à environ 30 km de Paris, de l'ensemble des spectateurs et membres de l'organisation.

Dans cette affaire, le rôle du Préfet a été de mobiliser l'ensemble des services de l'État concernés par l'événement, d'organiser leur montée en puissance, et de coordonner leur action avec celle des collectivités

territoriales, en premier lieu Cœur d'Essonne Agglomération, et de l'organisateur. Nous nous sommes tout particulièrement efforcés, pendant les neuf mois qu'a duré la préparation de cet événement majeur pour le Département, de faire en sorte que les services de l'État soient présents en accompagnement des autres partenaires, et non simplement en prescripteurs.

### QUEL BILAN DRESSEZ-VOUS DE CETTE 1<sup>ÈRE</sup> ÉDITION SUR NOTRE TERRITOIRE ?

On peut naturellement commencer par faire un bilan chiffré de l'événement : une belle fréquentation, des affiches de premier plan sur les scènes musicales, aucun incident majeur dans l'enceinte de la Fête et très peu de perturbations en matière de transport et de circulation aux abords du site. L'organisation mise en place pour cette première édition a donc bien fonctionné et constitue une base de travail solide pour les prochaines éditions.

Mais je pense que l'on peut également tirer un bilan plus immatériel : nous avons tout d'abord collectivement montré que nous pouvions organiser en Essonne des événements de premier plan, en particulier sur les terrains de La Base 217. Nous avons ensuite donné, je pense, une belle image du Département qui ne pourra qu'inciter à attirer d'autres événements de premier plan et contribuer aux projets qui restent à faire aboutir sur le territoire de Cœur d'Essonne Agglomération.

MERCI AUX **1 058** PARTICIPANTS  
QUI ONT DONNÉ VIE À LA MOSAÏQUE  
DE L'HUMANITÉ LANCÉE CET ÉTÉ PAR  
L'AGGLOMÉRATION.

RENDEZ-VOUS

LES 15, 16 ET 17 SEPTEMBRE 2023

POUR LA 88<sup>E</sup> ÉDITION DE LA FÊTE DE L'HUMANITÉ !



# Inauguration de la médiathèque Olivier Léonhardt, une journée riche en émotions

Samedi 1<sup>er</sup> octobre, 4 000 personnes sont venues découvrir la médiathèque Olivier Léonhardt, toute nouvelle médiathèque construite par l'Agglomération, au cœur du quartier des Aunettes à Sainte-Geneviève-des-Bois. Entre émotions et animations, cette journée a permis à chacun de s'approprier cet incroyable espace mais aussi et surtout de célébrer la culture sous toutes ses formes.



Bertrand Gaume, Préfet de l'Essonne, Valérie Péresse, Présidente de la région Île-de-France, François Durovray, Président du département de l'Essonne, Éric Braive, Président de Cœur d'Essonne Agglomération et Frédéric Petitta, Maire de Sainte-Geneviève-des-Bois, ont inauguré cet équipement communautaire, en présence de nombreux élus, partenaires, acteurs locaux et habitants.



## La médiathèque a déjà trouvé son public

*Deux semaines seulement après son ouverture au public, la médiathèque Olivier Léonhardt comptabilisait déjà 6 500 prêts et plus de 500 nouveaux inscrits (dont 50% de moins de 20 ans), soit la moitié des nouvelles inscriptions enregistrées sur l'ensemble du réseau.*



*« C'est avec une grande émotion que j'ai le plaisir d'inaugurer avec vous cette nouvelle médiathèque de notre réseau intercommunal, ici, à Sainte-Geneviève-des-Bois. Elle porte le nom de mon ami et prédécesseur Olivier Léonhardt, décédé en février dernier. C'est un hommage à cet homme de convictions qui s'est engagé toute sa vie pour l'éducation, l'égalité et la lutte contre le racisme et l'antisémitisme. Maire de Sainte-Geneviève-des-Bois, il avait souhaité l'implantation de cet équipement au rayonnement communal et intercommunal au cœur d'un quartier populaire. »*

Éric Braive, Président de Cœur d'Essonne Agglomération.



Une plaque inaugurale a été dévoilée, en présence de la famille d'Olivier Léonhardt



## Olivier Léonhardt

*Durant ses 21 années d'engagement comme Maire de Sainte-Geneviève-des-Bois, Président de l'Agglomération et Sénateur de l'Essonne, Olivier Léonhardt a poursuivi les combats qui ont forgé son engagement citoyen dès le plus jeune âge pour l'éducation, l'égalité et la lutte contre le racisme et l'antisémitisme.*

*Profondément attaché à traduire dans les actes les valeurs de la République, il a souhaité la création de cette médiathèque au rayonnement intercommunal au cœur du quartier des Aunettes, à proximité de nombreux établissements scolaires (plusieurs écoles, deux collèges, un lycée) pour rassembler les Génovéfains et les Cœur d'Essonniens de tous les quartiers, de toutes les générations et de toutes les origines, au sein de ce lieu de culture et de transmission.*

*Il défendait avec force l'idée de Nelson Mandela : « L'éducation est l'arme la plus puissante pour changer le monde ».*

*Poursuivons cet engagement.*



# Trophée Eiffel : Le Modul'air récompensé !

**Le Modul'air, situé sur La Base 217, est le projet lauréat du Trophée Eiffel 2022 dans la catégorie " Travailler ". Sa structure en containers maritimes a séduit le jury de ce prix consacré aux architectures réalisées en acier sur le territoire national.**



Sa structure originale a peut-être déjà attiré votre regard si vous êtes passé le long de la D19, à Brétigny-sur-Orge, à l'entrée de La Base 217. Ces empilements de containers blancs enchevêtrés dans une structure métallique avec des vitres qui jouent sur la transparence et qui incitent à la découverte ont de quoi séduire les passants.

Le 6 octobre 2022, c'est le jury du Trophée Eiffel qui a été séduit par cette cargotecture\* originale et qui a récompensé le travail de l'architecte Laurent Gräber pour la combinaison de savoir-faire et de maîtrise de l'acier.

Ce bâtiment de près de 2 000 m<sup>2</sup> réutilise 45 containers maritimes en acier qui ont été modifiés afin d'abriter un nouveau pôle d'excellence dédié aux entreprises innovantes, notamment celles œuvrant sur la filière du drone civil. Récompensé dans la catégorie « Travailler », le Modul'air a montré que la créativité dans le réemploi de matériaux est bel et bien possible.

\*Architecture en containers maritimes.

## Le mot de l'architecte : Laurent Gräber

*Ce prix est une fierté ! C'est une reconnaissance du travail partenarial accompli entre les différents corps de métiers, l'Agglo et la SPL Air 217 (ndlr : Maître d'ouvrage délégué) autour des ingrédients métalliques que constituent le container maritime et la superstructure qui le coiffe.*

*Le Trophée Eiffel s'inscrit dans l'héritage de Gustave Eiffel, leader de la créativité, à la pointe de l'innovation dans l'histoire de la construction métallique moderne. Il n'y a pas, à mon sens, de référence plus prestigieuse qu'Eiffel dans le monde.*

**Retrouvez l'intégralité de l'interview sur [www.coeuressonne.fr](http://www.coeuressonne.fr)**

### LE TROPHÉE EIFFEL OU L'EXCELLENCE DE L'ACIER FRANÇAIS

Cette distinction nationale est attribuée, par un jury indépendant, à des œuvres construites en France. Il s'inscrit dans une perspective de promotion de l'architecture métallique, de ses concepteurs, de mise en valeur des savoir-faire des entreprises françaises et de toutes les qualités du matériau acier.

Parmi les récompensés, notons la présence du toit mobile du court Philippe Chatrier à Paris (Roland Garros), le Terminal T1 de l'aéroport Lyon-Saint Exupéry ou encore la jetée du Mont Saint-Michel.





# Mettons du vert dans la ville

Et si, grâce à vous, 2 000 m<sup>2</sup> de forêt étaient plantés pour ramener de la biodiversité et renforcer la nature en ville ? Les 19, 20, 26 et 27 novembre 2022, participez à la plantation d'une forêt urbaine sur la Coulée douce\* à Villiers-sur-Orge.

La Coulée douce, dont une partie a été aménagée en 2021 pour accueillir le public et mettre en valeur ce site naturel, est située entre la zone d'activités de la Pointe à l'Abbé et le nouveau quartier de Brinvilliers à Villiers-sur-Orge. Demain, grâce à vous, ce sera une belle forêt verdoyante où l'on pourra observer la faune et la flore en profitant de belles promenades en famille.

Ce projet éco-engagé de reforestation d'un espace naturel sensible est mené par l'Agglomération et la commune de Villiers-sur-Orge, en partenariat avec l'association *BoomForest* et le Conseil d'architecture, d'urbanisme et de l'environnement de l'Essonne, pour un budget de 50 000 € (la Région et le Département ont participé au financement). L'objectif ? Agir contre le réchauffement climatique et préserver la nature et la biodiversité du territoire.

## UNE FORÊT URBAINE, EN QUOI ÇA CONSISTE ?

Depuis plusieurs années, de petites forêts denses font leur réapparition dans nos villes. Plantées selon le modèle du botaniste japonais Akira Miyawaki, elles permettent de développer rapidement un mélange d'essences et de retrouver, en quelques années, de la biodiversité.

Ainsi, une sélection d'espèces adaptées au sol et au climat est plantée sans pesticide, de façon très rapprochée et aléatoire. Cette petite forêt ne sera pas mature avant 15-20 ans, mais d'ici 3 ans, elle sera autonome et pourra à nouveau remplir son rôle d'îlot de fraîcheur, de stockage de CO<sub>2</sub> et de petite réserve naturelle.

\* Nouveau nom de la Coulée verte, choisi par les habitants de Villiers-sur-Orge lors d'un vote citoyen.

Dates de plantation :  
les 19, 20, 26 et 27 novembre 2022.  
Vous souhaitez participer à la plantation  
de cette forêt urbaine ? Inscrivez-vous sur  
[www.coeuressonne.fr](http://www.coeuressonne.fr) ou flashez le QR code



## LES DIFFÉRENTES ÉTAPES DE LA PLANTATION :

### Étape 1



Plantation aléatoire et de manière dense de jeunes arbres.

### Étape 2



Après 3 ans : sélection naturelle des plants les plus adaptés.

### Étape 3



Après 15-20 ans : forêt mature et dense.



# Faire des économies et participer à la transition écologique, c'est possible !

**Cœur d'Essonne Agglomération lance son opération d'achats groupés avec l'entreprise *Achetons groupé* afin de vous proposer des tarifs négociés et avantageux sur une sélection de produits : vélos électriques, bois de chauffage, ampoules LED et récupérateurs d'eau de pluie. Comment ça marche ? On vous explique tout !**

En ces temps d'inflation et de dérèglement climatique, il est plus qu'important de se mobiliser pour modifier nos habitudes en matière de dépenses énergétiques et de mobilité afin de réaliser des économies et d'agir pour la préservation de notre planète. Cœur d'Essonne Agglomération souhaite ainsi promouvoir des actions éco-responsables tout en améliorant votre pouvoir d'achat.

Pour cela, l'Agglo organise un grand achat groupé citoyen sur des produits éco-responsables utilisables au quotidien. L'objectif est simple : négocier des prix moins chers et rendre ainsi ces produits plus accessibles à tous.

Afin d'obtenir les meilleurs prix auprès des fournisseurs, Cœur d'Essonne Agglomération s'est associée à *Achetons Groupé* pour l'organisation de cette opération. Ce prestataire apportera son expertise à chaque étape de l'opération, afin de vous proposer des offres avantageuses et durables.

## Quels sont les produits concernés ?



### Vélos électriques

Grâce au vélo à assistance électrique, la voiture peut rester au garage pour permettre à la fois de réaliser des économies de carburant et de diminuer les émissions de gaz à effet de serre. Que ce soit pour des trajets quotidiens pour se rendre au travail ou pour du loisir, ce mode de déplacement est de plus en plus prisé et permet à tous, sportifs ou non, de profiter d'une solution de mobilité douce.



### Récupérateurs d'eau de pluie

L'eau est une ressource plus que précieuse qu'il faut s'efforcer de préserver chaque jour. En récupérant l'eau de pluie, cela permet d'économiser l'eau potable et de réutiliser l'eau collectée pour les activités extérieures et le jardinage. Ainsi, vous faites un geste pour la planète et pour votre porte-monnaie.

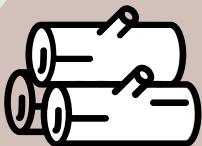


### Ampoules LED

L'expression « C'est pas Versailles ici ! » fait sourire mais derrière ce trait d'humour, il est question d'économies d'électricité dans une époque où les prix augmentent et représentent une dépense importante pour les ménages. Grâce aux ampoules LED, vous pourrez consommer jusqu'à dix fois moins d'énergie, permettant ainsi de réduire la facture d'électricité ainsi que les émissions de carbone de votre logement.

## LE PETIT PLUS

Les remises obtenues dans le cadre des achats groupés sont cumulables avec les aides déjà en place proposées par l'État ou d'autres collectivités sur ces sujets, comme le chèque énergie par exemple.



### Bois de chauffage

Le bois est la ressource la plus écologique pour se chauffer, puisqu'elle est faible en carbone durant tout son cycle de vie. Chaudières à bois, poêles ou cheminées réduisent la facture d'énergie, produisant de la chaleur tout en préservant l'environnement.

## L'ACHAT GROUPÉ, MODE D'EMPLOI



Vous êtes intéressé par ce dispositif et vous souhaitez bénéficier de tarifs négociés pour l'achat de ces produits ?

**Inscrivez-vous sur [www.coeuressonne.fr](http://www.coeuressonne.fr) avant le 10 novembre 2022.**

L'inscription est totalement gratuite et sans engagement. Elle vous permet de recevoir les offres exclusives sélectionnées dans le cadre de l'achat groupé. Vous serez ensuite libre d'y souscrire ou non.

Tous les habitants de l'Agglomération sont invités à participer. Plus il y a d'inscrits, plus le pouvoir de négociation est élevé pour faire baisser les prix.

2



Après recensement des besoins et du nombre de personnes intéressées, **Achetons groupé réalise un appel d'offres auprès des fournisseurs et négocie pour vous les tarifs les plus avantageux.**

Une fois les fournisseurs choisis et les tarifs fixés, **vous êtes recontacté par mail pour recevoir les offres.**

3



4



Si l'offre vous convient, **vous pourrez passer commande directement auprès du fournisseur grâce à un code promotionnel ou un coupon** valable sur une liste de produits sélectionnés.

## INSCRIVEZ-VOUS





# L'Agglo continue d'agir pour **réduire** sa consommation énergétique

**Dans un contexte marqué par l'accélération du changement climatique et le conflit ukrainien, la transition énergétique du territoire est plus que jamais une priorité. Cela suppose de transformer durablement nos habitudes et nos comportements. C'est le sens du plan de sobriété énergétique lancé par l'Agglomération pour mettre en place très rapidement de nouvelles actions pour faire face à la crise.**

## DES ACTIONS DÉJÀ MISES EN PLACE CES DERNIÈRES ANNÉES

Depuis 2021, les tournées des bennes de collecte des déchets ont été optimisées afin de réduire le nombre de kilomètres parcourus sur l'ensemble du territoire. C'est 120 000 km de moins que les années précédentes, soit 3 fois le tour de la Terre ! De plus, depuis cette année, l'intégralité du ramassage des déchets est réalisée avec des camions roulant au gaz naturel de ville (GNV ou BioGNV).

En ce qui concerne l'éclairage public et la signalisation tricolore, l'Agglo poursuit chaque année depuis 2018 le remplacement de 800 points lumineux par des LED, moins énergivores. Pour les feux tricolores, la totalité est déjà équipée en LED. Afin d'avoir un règlement précis de l'éclairage et des zones à éclairer, une « charte lumière » est en cours d'élaboration à l'échelle du territoire.

Sur les bâtiments, des investissements importants ont d'ores et déjà été votés par les élus de l'Agglomération pour poursuivre les efforts engagés en matière de rénovation thermique des équipements. Ils seront poursuivis à l'aide d'un diagnostic thermique des équipements qui permettra d'optimiser les interventions. Ainsi, de nombreuses actions sont déjà déployées comme l'installation d'un outil de surveillance et d'analyse des compteurs électriques/gaz afin, notamment, de traquer en temps réel les comportements énergivores, en particulier lors des périodes de non-occupation.

Dans ses marchés publics d'installation et de gestion d'équipements de chauffage, l'Agglo a également inséré des clauses incitatives qui ont pour objectif final d'atteindre -15% de consommation de gaz. Ces clauses permettent ainsi une meilleure gestion de l'énergie, en investissant dans les chaufferies et grâce à la mise en place de pénalités auprès des prestataires, pour les responsabiliser sur les économies réalisées.

*Depuis 2021, l'optimisation des tournées de collecte des camions bennes a permis d'économiser 120 000 km soit 3 fois le tour de la Terre !*





## Un plan de sobriété pour agir plus fort, plus vite, dès aujourd'hui

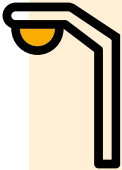
L'essentiel de la consommation énergétique de l'Agglomération est lié à l'éclairage public et au chauffage des bâtiments. Plusieurs actions partagées avec les communes doivent être mises en place rapidement et efficacement sur les postes les plus énergivores.

### Action 1

#### Lancement d'un plan d'extinction nocturne de l'éclairage public

Plusieurs actions sont proposées aux maires et seront examinées au cas par cas selon leur pertinence et leur faisabilité technique. Elles peuvent concerner tout ou partie des points lumineux, soit 25 556 lampadaires.

- Extinction entre 1h et 5h du matin.
- Décalage de l'allumage de 26 min après le coucher du soleil et de l'extinction de 26 min avant le lever du soleil.
- Extinction des lampadaires l'été, dès minuit, sans rallumage au matin (du 1<sup>er</sup> mai au 20 août).



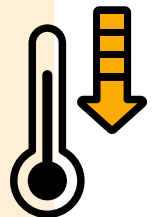
En effet, la sécurité des usagers avec l'éclairage public dans la rue relève du pouvoir de police du maire et les choix seront fait selon les caractéristiques de chaque commune. Depuis plusieurs années, une réduction de l'intensité lumineuse est déjà mise en œuvre dans toutes les communes, parallèlement, certaines d'entre elles ont déjà engagé des plans d'extinction nocturne : Breuillet, Marolles-en-Hurepoix, Cheptainville, Guibeville et Longpont-sur-Orge.

### Action 2

**Extinction des éclairages nocturnes extérieurs de tous les bâtiments administratifs et équipements de l'Agglo.**

### Action 3

**Baisse de 1°C des températures de chauffage dans tous les bâtiments administratifs, culturels et sportifs de l'Agglomération.**



### Action 4

**Baisse des températures des bassins dans les piscines.**

Les piscines sont des équipements très énergivores pour lesquels une action doit impérativement être engagée dans le respect des recommandations de l'Agence Régionale de Santé pour les eaux de baignade.

**Toutes ces actions ne sont qu'une étape vers plus de sobriété énergétique. Que les gestes soient grands ou petits, ils comptent tous pour réduire collectivement notre impact sur le réchauffement climatique et maîtriser les coûts liés à l'énergie. Ainsi, l'addition de ces actions pourrait permettre d'économiser 6 400 600 kwh.**



# Développement économique : une feuille de route pour les 4 prochaines années

**En 5 ans, l'Agglomération a créé plus de 5 000 nouveaux emplois sur son territoire. C'est la moitié des emplois créés dans tout le département de l'Essonne sur la même période. Afin d'inscrire cette forte attractivité économique dans le temps, Cœur d'Essonne Agglomération a construit sa feuille de route, sous l'impulsion de Frédéric Petitta, Vice-Président en charge du développement économique, de l'artisanat et de l'implication citoyenne, avec les acteurs et partenaires économiques en prenant en compte les défis contemporains et les enjeux du territoire pour les 4 prochaines années.**

Après une phase de concertation et de diagnostic avec les élus du territoire, les entreprises et les partenaires, le modèle de développement économique de l'Agglo a été repensé pour se tourner vers davantage de sobriété, en s'appuyant sur des objectifs et moteurs de croissance plus locaux et en intégrant les enjeux des grandes transitions (écologiques, numériques...).

## LA VISION ÉCONOMIQUE DU TERRITOIRE :

- **Un territoire entreprenant** où les projets se développent et les écosystèmes s'épanouissent ;
- **Un territoire accueillant** avec un cadre de vie ouvert aux talents et attractif pour les entreprises ;
- **Un territoire agile** grâce à ses capacités d'innovation et sa complémentarité avec les territoires voisins.

Cette feuille de route sera déclinée en plan d'actions opérationnel avec les partenaires économiques de l'Agglomération tels que les chambres consulaires (Chambre de Commerce et d'Industrie et la Chambre de Métiers et de l'Artisanat) ainsi qu'Essonne Développement (l'agence économique du Département).

## Une feuille de route 2022-2026

**La feuille de route économique\* qui découle de la concertation repose donc sur une vision forte et ambitieuse du territoire. Elle se décline ainsi en 6 grands défis qui seront développés sur la période 2022-2026.**

*\* Document adopté par le Conseil communautaire du 23 juin 2022.*

## Défi n°1

### ATTIRER ET ACCUEILLIR SUR NOTRE TERRITOIRE

- Améliorer le choix des nouvelles entreprises qui s'installent sur le territoire et les accompagner dans leurs projets (par exemple : les aider à trouver un terrain ou des locaux).
- Faciliter l'accueil des nouveaux salariés et leurs familles en les aidant, notamment, à trouver un logement ou un mode de garde pour leurs enfants.

## Défi n°2

### ANCER ET FIDÉLISER LES ENTREPRISES DU TERRITOIRE

- Aider les entreprises déjà installées sur le territoire en les accompagnant dans leurs recherches de partenaires ou de locaux pour se développer et dans leurs besoins de recrutement.
- Créer des services mutualisés pour les salariés dans les zones d'activités (crèches, restaurants inter-entreprises...).
- Développer l'information auprès des salariés des entreprises sur les services publics existants sur le territoire (offre culturelle, transports...).

## Les chiffres clés du territoire :



**60 000**

emplois



**19 500**

activités



**5 500**

emplois créés entre  
2016 et 2020.  
Soit la moitié des  
emplois créés dans  
tout le département



**2 650**

créations d'entreprises  
en 2020



**30**

zones d'activités  
économiques

Source : Insee\_2020

### Défi n°3

#### STIMULER L'ENTREPRENEURIAT

- Renforcer l'accompagnement des créateurs d'entreprises.
- Promouvoir l'entrepreneuriat dans les quartiers dits prioritaires.
- Soutenir les nouvelles entreprises sociales et solidaires.

### Défi n°4

#### ACCOMPAGNER LES TRANSITIONS

- Favoriser le développement du solaire dans les locaux d'entreprises.
- Créer des synergies entre entreprises en faveur du réemploi et du recyclage.

### Défi n°5

#### FAIRE GRANDIR ET RAYONNER NOS PÔLES D'EXCELLENCE

Soutenir les filières présentes ou en développement sur le territoire : le Calcul Haute Performance de Teratec à Bruyères-le-Châtel, la filière drones et les futurs studios de cinéma sur La Base 217 (Brétigny-sur-Orge / Le Plessis-Pâté).

### Défi transversal : FAIRE RAYONNER LE TERRITOIRE

Renforcer la communication sur l'action économique de l'Agglomération et ses réussites pour rendre le territoire plus attractif au niveau régional et national.



# Travaux : des investissements majeurs, au service de notre territoire

**11,3 millions d'euros** d'investissement consacrés aux travaux de l'année 2022 (voirie – assainissement – éclairage public)



**DES OPÉRATIONS D'ENVERGURE, DANS LES 21 VILLES DE L'AGGLOMÉRATION**

**7 km** de voirie et près de **1,5 km** de réseaux d'assainissement réhabilités cette année

**+ de 7 000** interventions d'entretien courant (tous domaines confondus) sont également réalisées chaque année pour sécuriser et entretenir l'espace public.

**TOUS CES TRAVAUX SONT GUIDÉS PAR 3 OBJECTIFS :**

## Rénover et moderniser

Grâce à la mise en place d'un programme pluriannuel, l'Agglomération peut planifier ses interventions en fonction de l'état des réseaux.

01

## Améliorer l'accessibilité

(notamment des personnes à mobilité réduite)  
Près de 30 arrêts de bus ont par exemple été mis aux normes cette année.

02

## Faciliter les circulations douces

Lors de chaque chantier, des aménagements dédiés aux piétons et aux cyclistes sont systématiquement proposés.

03



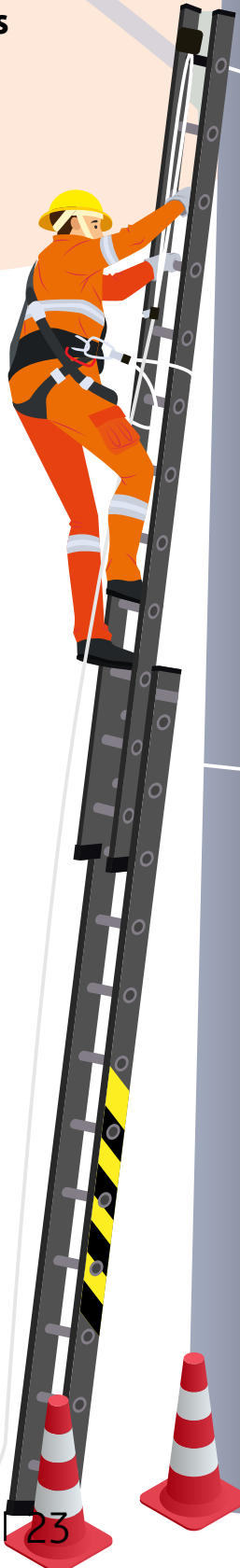
**LA COORDINATION COMME MAÎTRE MOT**

Tous les programmes de travaux de l'Agglomération font l'objet d'une **gestion transversale** pour optimiser les interventions et réduire ainsi le coût des travaux.



**L'ENGAGEMENT ÉCOLOGIQUE**

Près de **800 luminaires** sont changés chaque année pour remplacer le matériel ancien, réduire la facture énergétique et limiter notre impact environnemental.



**Brest - Nice  
1 000 km**

**Le saviez-vous ?**

- L'Agglo compte plus de **1 000 km de réseau d'assainissement** (eaux usées et eaux pluviales) soit l'équivalent, à vol d'oiseau, de la distance entre Brest et Nice !
- Le respect de la nature fait partie intégrante des travaux. On cherche ainsi à développer :
  - **des trames bleues** (en favorisant les systèmes d'infiltration naturelle des eaux de pluie par exemple),
  - **des trames vertes** (en créant des espaces verts permettant aux animaux de se déplacer)
  - **des trames noires** (en gardant des zones d'ombres nécessaires à la biodiversité nocturne).



Multi Accueil  
Du lundi au vendredi  
de 7h30 à 19h00

## Une nouvelle crèche ouvre ses portes !

Après plusieurs années de travaux, la crèche collective / Relais Petite Enfance ouvre enfin ses portes à Saint-Germain-lès-Arpaçon. Près de 40 enfants âgés de 0 à 3 ans vont pouvoir grandir et s'épanouir dans cet équipement flambant neuf dédié à leur accueil.

Cet établissement de 900 m<sup>2</sup> vient renforcer l'offre d'accueil des tout-petits déjà présente sur le sud du territoire\* avec une structure pensée et conçue comme l'un des premiers lieux de découverte et de vie en collectivité des enfants.

Ce nouvel équipement communautaire proposera un espace dédié à la crèche collective, un RPE (Relais Petite Enfance) ainsi que de nombreux espaces extérieurs. L'ensemble a d'ailleurs été réfléchi pour s'intégrer parfaitement à son environnement, notamment par l'articulation avec le centre culturel des Prés du Roy situé en amont, et la proximité avec l'écrin naturel de la vallée de l'Orge.

### MONTANT DES TRAVAUX :

4 280 000 € TTC

### FINANCEMENT :

- L'Agglomération : 2 270 000 €
- Le département de l'Essonne : 1 484 507 €
- La CAF de l'Essonne : 528 000 €

### DES ESPACES DÉDIÉS À L'ACCUEIL ET AUX PROFESSIONNELS DE LA PETITE ENFANCE

Un équipement petite enfance n'est pas un équipement comme les autres. Il doit satisfaire les besoins à la fois des enfants et des professionnels qui y travaillent. Pour cela, il a été pensé pour que ces deux types de publics évoluent ensemble, en harmonie, grâce à :

- **Des espaces attractifs** pour favoriser l'exploration, le rêve, la surprise et la rencontre de l'autre avec toujours une perspective tournée vers la lumière d'un espace extérieur. Les enfants pourront satisfaire leurs besoins de mouvement dans un lieu qui facilite leurs déplacements et qui incite à développer leur motricité.
- **Des espaces propices à l'exploration et à la création** permettant de jouer en toute liberté dans les meilleures conditions possibles. Les couloirs deviennent ainsi des espaces d'aventures où l'enfant sillonne le bâtiment baigné par la lumière du patio.
- **Des espaces permettant d'assurer la sécurité affective et de garder en permanence le contact visuel** afin de rassurer l'enfant et d'agir rapidement si besoin. On retrouve donc de vastes espaces ouverts que l'enfant pourra investir en toute sérénité, sous l'œil vigilant des adultes.
- **Des espaces répondant aux besoins physiologiques où les soins quotidiens pourront être prodigués.** Les lieux d'hygiène se trouvent à proximité des lieux d'activités et sont conçus pour respecter l'intimité des petits.





Afin de proposer des services de proximité, le Relais Petite Enfance de Saint-Germain-lès-Arpajon a également installé ses bureaux de conseil dans les murs de la crèche collective. Ce lieu d'information et de conseil sera un véritable phare dans la nuit pour les familles qui cherchent un mode de garde à domicile (assistants maternels, auxiliaires parentaux, etc...) et qui souhaitent s'informer sur les droits et obligations de chacun. Il accompagnera également les assistants maternels de Saint-Germain-lès-Arpajon dans leurs pratiques professionnelles.

#### UNE ARCHITECTURE RESPECTUEUSE DE L'ENVIRONNEMENT

Les matériaux utilisés, la gestion de l'énergie, du confort thermique et la gestion de l'eau ont été prévus afin de respecter au maximum les normes environnementales en vigueur - le bâtiment est certifié Haute Qualité Environnementale - tout en assurant la sécurité des enfants et du personnel.

Une attention particulière a été portée à l'intégration du bâtiment dans son environnement avec des agencements spécifiques au lieu d'implantation. Compte-tenu de son orientation, le bâtiment se déploie ainsi autour du patio afin de favoriser, au maximum, l'éclairage naturel.

La conception des espaces extérieurs a été faite dans un souci de qualité d'aménagement afin de répondre aux exigences environnementales : biodiversité, lien physique et visuel entre les espaces, essences rustiques et adaptées au climat. La diversité des végétaux permettra aussi de stimuler les sens des enfants : plantations colorées, formes et textures diverses ; tout en étant sans danger. Le choix s'est ainsi tourné vers des plantes aux couleurs, feuillages et floraisons qui varient selon les saisons. Les enfants pourront même apprendre le jardinage avec le potager de la crèche.

Les tout-petits ont commencé à prendre leurs habitudes dans leur nouveau « chez-eux » et remplissent déjà cet équipement de rires et de gazouillis. C'est un beau commencement pour la crèche collective !

*\* Compétence exercée sur Arpajon, Avrainville, Breuillet, Bruyères-le-Châtel, Cheptainville, Égly, Guibeville, La Norville, Marolles-en-Hurepoix, Ollainville et Saint-Germain-lès-Arpajon.*

## L'Agglo accompagne financièrement les familles pour l'accueil de leur(s) enfant(s)

La participation financière des parents est calculée conformément aux instructions de la Caisse Nationale d'Allocations Familiales (CNAF) et en référence aux délibérations du Conseil communautaire.

Cette participation varie selon les ressources et la composition de la famille. Elle correspond à un « taux d'effort », modulable en fonction du nombre d'enfants et du type d'accueil concerné.

La CAF de l'Essonne compense cette participation financière à hauteur de 66 % du prix de revient horaire d'un équipement petite enfance et ce dans la limite du prix plafond fixé annuellement par la CNAF. Le reste à charge pour l'Agglo est à hauteur de 34 %, voire plus si le plafond CNAF est atteint.





## Kyle Eastwood : il était une fois le cinéma

**Avis à tous les amateurs de musique, de jazz mais aussi de 7<sup>e</sup> art : vendredi 25 novembre, Kyle Eastwood, bassiste, contrebassiste et compositeur de talent, posera ses instruments à l'Espace Marcel Carné pour y présenter son album *Cinematic*. Un concert événement, au rythme des plus grandes bandes originales de l'histoire du cinéma.**

### LA PASSION DU CINÉMA, DE PÈRE EN FILS

Loin de prendre ombrage de la renommée de son illustre père (l'acteur et réalisateur Clint Eastwood), cet artiste accompli a, depuis longtemps maintenant, réussi à se faire un prénom, non seulement dans la musique mais aussi dans le milieu du 7<sup>e</sup> art. Après avoir, un temps, goûté au métier d'acteur, Kyle Eastwood a en effet décidé d'allier ses deux passions de toujours - la musique et le cinéma - pour exprimer son talent. Jazzman reconnu, il a ainsi composé de très nombreuses bandes originales, de *Gran Torino* à *Mystic River* en passant par *Invictus* ou *Million Dollar Baby*.

### UN ARTISTE INTERNATIONAL, SUR LA SCÈNE DE L'EMC

Accompagné de son quintet (Andrew McCormack au piano, Chris Higginbottom à la batterie, Brandon Allen au saxophone et Quentin Collins à la trompette et bugle), il a choisi la scène de l'Espace Marcel Carné pour présenter son 11<sup>e</sup> album et revisiter, à la sauce jazzy, les plus grands thèmes cinématographiques.

Envie de swinguer au rythme de la *Panthère Rose* ou de vibrer sur le thème du célèbre *Skyfall* ? Ne manquez pas ce rendez-vous incontournable du jazz !

**Vendredi 25 novembre, à 20h30, à l'EMC à Saint-Michel-sur-Orge**  
Informations et tarifs sur [www.emc91.org](http://www.emc91.org)

## En attendant le grand soir...

Et si le cirque s'invitait au bal ? Les 8 artistes de la compagnie *Le doux supplice*, à la fois acrobates et danseurs (de tango, de madison ou encore de danses bretonnes !), vous attendent justement pour découvrir une nouvelle forme de cirque... à voir et à danser. Ensemble, ils vous entraîneront dans une formidable ronde, entre chorégraphies et portés de haut vol. Que la fête commence !

*En attendant le grand soir*, spectacle proposé par le Théâtre Brétigny dans le cadre de sa programmation Dedans / Dehors.

**Samedi 10 décembre, à 20h30 à l'Espace Aragon d'Ollainville**  
Informations et tarifs sur [www.theatre-bretigny.fr](http://www.theatre-bretigny.fr)



# Les outils numériques se mettent au service de la planète

La programmation culturelle des médiathèques de l'Agglomération n'en finit décidément pas de nous surprendre. Alors que la Fête de la science vient tout juste de s'achever, un nouveau rendez-vous s'apprête déjà à résonner aux quatre coins du territoire. Du 2 au 26 novembre, à l'occasion des Semaines du numérique, les médiathèques vous invitent en effet à vivre des expériences inédites et à mettre les nouvelles technologies au service du développement durable.

## UNE IMMERSION PLUS VRAIE QUE NATURE

Comme chaque année, la programmation fera la part belle aux conférences et aux expositions interactives pour prendre le temps d'observer, de s'interroger, et surtout de comprendre.

Et quoi de mieux que la réalité augmentée pour prendre pleinement conscience des défis environnementaux qui nous attendent ? Grâce à un casque de réalité virtuelle, vous pourrez par exemple vous plonger dans la nature, explorer l'environnement et surtout constater, de vous-même, l'impact de l'être humain sur notre planète.

## INVENTEZ LE MONDE DE DEMAIN

De nombreuses sessions de découverte d'applications et de jeux vidéo seront aussi organisées tout au long du mois pour inciter petits et grands à agir et à mettre en pratique les éco-gestes nécessaires à notre avenir. Alors à vous de jouer pour apprendre à gérer un monde plus durable ! Saurez-vous utiliser les bons outils pour limiter votre impact sur le dérèglement climatique et vous adapter à ces changements ?

## DES OUTILS PRATIQUES AU SERVICE DE NOTRE QUOTIDIEN

Construction de robots nettoyeurs, de stations d'épuration miniatures ou de recharge éolienne, les Semaines du numériques devraient également ravir tous les ingénieurs en herbe qui pourront laisser parler leur créativité tout en s'initiant à la robotique et à la programmation.

Des rendez-vous et des ateliers spécifiques seront aussi prévus pour faciliter le quotidien de chacun. Grâce aux imprimantes 3D mises à disposition, vous pourrez ainsi réparer vos petits objets du quotidien en fabriquant directement les pièces de rechange qu'il vous manque.

Entre immersion, sensibilisation et expérimentation, cette édition 2022 des Semaines du Numérique pourrait bien changer nos habitudes et notre regard sur le monde.

Du 2 au 26 novembre 2022  
Dans les médiathèques de l'Agglo.  
Programme détaillé disponible  
en médiathèque, ou en  
scannant ce QR code





# Ensemble, optons pour un mode de consommation plus durable

**Adopter un mode de vie responsable ? L'idée a évidemment de quoi séduire mais, dans les faits, il n'est pas toujours facile de savoir comment s'y prendre. Choix de produits ou astuces anti gaspi, en novembre, l'Agglomération vous emmènera sur le chemin du « consommer autrement » pour faire le plein de conseils pratiques.**

Dans la continuité des escales « consommer autrement », organisées ces derniers mois dans plusieurs villes du territoire, l'Agglo entend bien profiter du mois de novembre pour vous aider à changer durablement votre manière de consommer. Deux rendez-vous dédiés vous seront ainsi proposés.

## **LES 18 ET 19 NOVEMBRE : TROQUEZ LES LIVRES DONT VOUS NE VOULEZ PLUS !**

Durant ces deux jours, vous pourrez déposer en médiathèques tous les livres (en bon état uniquement) dont vous ne vous servez plus afin qu'ils soient proposés au don, le samedi suivant, lors du village « consommer autrement ». Vous avez des ouvrages dont vous souhaitez vous séparer ? Pour que ce don soit utile, n'oubliez pas de consulter toutes les infos pratiques (voir ci-contre).

## **Troc' livres : les 18 et 19 novembre dans toutes les médiathèques de l'Agglomération**

## **LE 26 NOVEMBRE : RENDEZ-VOUS AU VILLAGE DU CONSOMMER AUTREMENT**

Et pour clore ce mois de sensibilisation, l'Agglo vous ouvrira les portes d'un village dédié au « consommer autrement » le samedi 26 novembre. L'occasion de rencontrer des acteurs de l'économie sociale et solidaire, du « zéro déchet » et surtout de tester de nouvelles pratiques grâce aux ateliers découvertes.

Sur place, les plus jeunes pourront par exemple s'initier au recyclage créatif tandis que les plus grands apprendront à fabriquer leur propres produits d'entretien ou de cosmétique. Les livres récoltés lors du Troc' livres seront quant à eux proposés au don pour conquérir de nouveaux lecteurs. Un joli pas de plus sur le chemin du consommer autrement.

**Samedi 26 novembre de 11h à 18h - Entrée gratuite  
Piscine d'En face, 14 rue Léo Lagrange à Ste-Geneviève-des-Bois  
Programme complet disponible courant novembre sur  
[www.coeuressonne.fr](http://www.coeuressonne.fr)**



## Offrir une seconde vie à vos livres ? oui, mais pas n'importe laquelle !

Vous souhaitez participer au Troc' livres de l'Agglo les 18 et 19 novembre prochains ? C'est le moment d'inspecter vos placards et surtout de les trier car pour que ce don soit utile, il est indispensable de se poser les bonnes questions :

**1 Votre livre est-il en bon état ?**  
S'il a été stocké dans de mauvaises conditions ou si le temps a eu raison de lui, il ne pourra malheureusement pas être accepté lors du Troc' livres. Vous pourrez quand même lui offrir une seconde vie (et même plusieurs) en le déposant dans votre bac jaune pour qu'il soit recyclé.

**2 Votre livre est-il toujours d'actualité ?**  
Même si les œuvres sont éternelles, certains ouvrages peuvent, au fil des années, perdre de leur intérêt. Les annales du bac de 1976 ou l'intégral de Windows 95 risquent par exemple de ne pas trouver preneurs. Alors si votre livre a fait son temps, optez plutôt pour le recyclage !

**✓ En revanche, si toutes les conditions (bon état et date du document) sont réunies, n'hésitez pas à déposer votre livre en médiathèque les 18 et 19 novembre prochains.**



## Les produits locaux s'ouvrent à vous !



Rendre les produits bio et locaux plus accessibles aux habitants : tel était l'un des principaux objectifs du programme Sésame. Et cette ambition commence bel et bien à se concrétiser.

Un carnet « Sésame » a été édité cet été. Il recense tous les agriculteurs et producteurs du territoire (jusqu'à 10 km alentour) proposant leurs produits en circuit court, c'est-à-dire via des boutiques à la ferme, sur les marchés de l'Agglomération ou par le biais d'AMAP\*. Fruits, légumes, viandes, produits laitiers, céréales, confitures ou miels : vous avez désormais toutes les clés pour vous approvisionner en produits locaux et rencontrer celles et ceux qui les produisent.



Retrouvez ce carnet dans tous les accueils de Cœur d'Essonne Agglomération ou, en version électronique et interactive, sur [www.coeuresonne.fr](http://www.coeuresonne.fr) et n'hésitez pas à vous rapprocher directement de ces producteurs pour disposer des informations les plus à jour.

**+ d'information auprès de [sesame@coeuresonne.fr](mailto:sesame@coeuresonne.fr)**

*\*Association pour le Maintien d'une Agriculture Paysanne*

### DERNIÈRE MINUTE : LES LÉGUMES ARRIVENT EN GARE



La Ferme de l'Envol, première ferme du programme Sésame, distribue désormais ses légumes bio au détail ou sous forme de paniers (accessibles sans abonnement, avec ou sans réservation préalable) en gare de Brétigny-sur-Orge\*. Pratique, non ?

En attendant la mise en place imminente (courant octobre – novembre) d'un point de vente à la ferme, retrouvez d'ores et déjà leurs produits chaque vendredi, au marché d'Arpajon.

*\*Action menée en partenariat avec la Chambre d'Agriculture de la Région Île-de-France et SNCF Gares & connexions*

**Pour en savoir plus, rendez-vous sur [www.lafermedelenvol.fr](http://www.lafermedelenvol.fr)**





## 2 ateliers gratuits pour faciliter votre quotidien

La Maison de Services au Public – France Services accueille deux ateliers collectifs organisés par l'Union Départementale des Associations Familiales.

- Mardi 15 novembre à 14h – Gérer son budget : comment repérer l'ensemble des dépenses au quotidien et apprendre à utiliser un outil budgétaire ?
- Mardi 6 décembre à 14h – Manger économique et équilibré : connaître les aliments qui répondent aux besoins de notre organisme et à notre budget

Maison de Services au Public – France Services  
4 rue du Docteur Verdié à Arpajon  
Entrée gratuite

Inscriptions sur [msap@coeuressonne.fr](mailto:msap@coeuressonne.fr) ou au 01 69 78 09 19

## Les calendriers de collecte des déchets 2023 arrivent

La distribution des calendriers de collecte débutera courant novembre pour s'achever fin décembre. Pensez à surveiller votre boîte aux lettres et à bien conserver ce document qui vous servira durant toute l'année 2023. Jours de collecte des ordures ménagères, des déchets recyclables, des déchets végétaux ou des encombrants, vous y trouverez toutes les informations pratiques relatives à la collecte des déchets sur votre secteur.

À noter : si vous résidez en secteur collectif, ce calendrier de collecte sera remis à votre gardien ou à votre bailleur.

Cette année, un mémo-tri sera également distribué dans votre boîte aux lettres. Il vous permettra d'avoir toutes les informations sur le tri des emballages et des papiers et de ne plus faire d'erreur.

Toutes ces informations seront également disponibles dès 2023 sur [www.coeuressonne.fr](http://www.coeuressonne.fr)



## En novembre, on arrête ensemble !

À l'occasion du Moi(s) sans tabac, l'Agglomération met à votre disposition près d'une cinquantaine de consultations gratuites de tabacologues pour vous accompagner et vous aider à arrêter définitivement de fumer. C'est donc le moment de dire stop à la cigarette !

Prêts à relever le défi ?

Consultez le programme des consultations sur [www.coeuressonne.fr](http://www.coeuressonne.fr)

## Vous avez le pouvoir de sauver des vies

**Samedi 12 novembre,** l'Agglomération et l'Établissement Français du Sang vous donnent rendez-vous pour la Fête du donneur : une journée consacrée à la collecte de sang.

Que vous soyez donneur régulier ou que ce soit au contraire une première, profitez de ce temps dédié pour donner un peu de votre temps et de votre sang. Les malades comptent sur vous !

De 10h30 à 16h30  
Espace Concorde  
16 boulevard Abel Cornaton  
Arpajon

## Brétigny adopte le permis de louer

Après Villiers-sur-Orge, Arpajon et Le Plessis-Pâté, c'est au tour de Brétigny-sur-Orge de mettre en application le *Permis de louer* sur son territoire. **Ce dispositif de lutte contre l'habitat indigne entrera en vigueur à partir du 1<sup>er</sup> janvier 2023.** À partir de cette date, les propriétaires de biens immobiliers\* situés sur le secteur du centre-ville devront remplir un dossier auprès de la mairie pour pouvoir mettre leur bien en location.

+ d'information sur [www.coeuressonne.fr](http://www.coeuressonne.fr)

*\*Hors locations touristiques saisonnières de moins de 4 mois, baux commerciaux et logements sociaux*

## Les travaux en cours et à venir

- **À Saint-Michel-sur-Orge** : rue d'Enfer – Poursuite des travaux d'assainissement entamés depuis juillet et qui se tiendront jusqu'au premier trimestre 2023.
- **À Villemoisson-sur-Orge** : rue de Séquigny – Poursuite des travaux d'assainissement entamés depuis début octobre et qui se tiendront jusque début février 2023.
- **À Morsang-sur-Orge** : rue Saint-Michel – Poursuite des travaux d'assainissement entamés depuis début septembre et qui se tiendront jusque début décembre.
- **À Leuville-sur-Orge** : rue Pasteur - Travaux ponctuels d'assainissement dans le cadre de l'opération de requalification de la rue Pasteur – Dernier trimestre.
- **À Marolles-en-Hurepoix** : Chemin du cimetière / route de Saint-Vrain – Des travaux d'assainissement sont prévus fin 2022 /début 2023 pour une durée de 4 mois.
- **À Arpajon** : Rues Guinchard, Raspail, Gambetta, place du marché Poursuite des travaux d'assainissement, entamés en octobre dans le cadre de l'opération Cœur de Ville. Ils se tiendront jusqu'en janvier 2023.
- **À Saint-Germain-lès-Arpajon** : route des Loges – Des travaux d'assainissement sont prévus fin 2022 / début 2023 pour une durée de 4 mois.

Une campagne de dératization, organisée à titre préventif, est en cours sur toutes les villes de l'Agglo depuis le 10 octobre dernier. Elle se poursuivra jusque début décembre. Chaque année, deux campagnes sont menées dans tous les réseaux d'assainissement du territoire.

## Prêt de caméras thermiques

Et si vous profitez de l'appui de l'Agglo pour mener vos travaux de rénovation thermique ?

Empruntez gratuitement l'une des caméras thermiques mises à votre disposition et évaluez ainsi plus précisément l'isolation et les pertes éventuelles de chaleur de votre logement, que vous soyez en maison individuelle ou en appartement.

**Pour profiter de ce dispositif, contactez l'Agglo au 01 84 65 02 02**

## Les élèves du conservatoire jouent pour le Téléthon

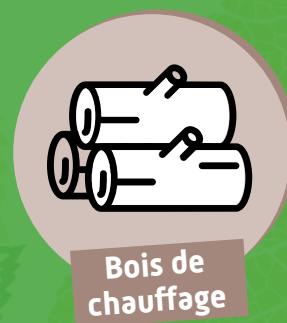
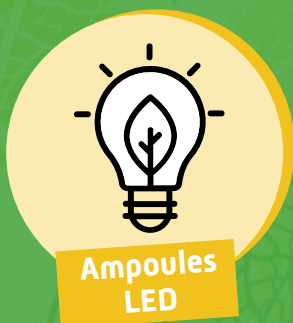
**Samedi 3 décembre** prochain, les élèves (des classes de chorale, de théâtre et de musique de chambre notamment) des conservatoires de l'Agglo mettront leur musique au service d'une jolie cause en s'associant au Téléthon.

**Retrouvez-les de 15h à 20h à l'Espace Concorde 16 boulevard Abel Cornaton à Arpajon**



# FAIRE DES ÉCONOMIES ET PARTICIPER À LA TRANSITION ÉCOLOGIQUE C'EST POSSIBLE !

Bénéficiez de **tarifs négociés et avantageux** grâce aux **achats groupés** de l'Agglo sur une sélection de produits



**Du 21 SEPTEMBRE**

**au 10 NOVEMBRE 2022**



Inscription gratuite et sans engagement  
sur [www.coeuressonne.fr](http://www.coeuressonne.fr)  
ou en flashant le QR code



**Achetons Groupé**  
Ensemble c'est moins cher !



**COEUR**  
D'ESSONNE  
AGGLOMÉRATION